

# Pokyny k instalaci pro 9750 PT2X™ Rotační přívod

[fluidhandling.kadant.com/cs/centrum-znalosti/pokyny-k-instalaci-a-oprave/pt-ptx-pt2x-rotary-joints/pokyny-k-instalaci-pro-9750-pt2x-rotacni-privod](https://fluidhandling.kadant.com/cs/centrum-znalosti/pokyny-k-instalaci-a-oprave/pt-ptx-pt2x-rotary-joints/pokyny-k-instalaci-pro-9750-pt2x-rotacni-privod)

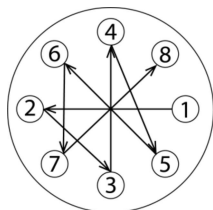
Effective: January 1, 2022



## Úvod

Než budete pokračovat, přečtěte si všechny pokyny.

Identifikaci dílu najdete na montážním výkresu Kadant Johnson a specifikace točivého momentu na výkresu NL9526. Pro snadnou identifikaci jsou součásti použité v jednotlivých krocích často doprovázeny svou polohou na montážním výkresu [např. těsnění (8B)]. Utáhněte všechny spojovací prvky hvězdicovým vzorem. Certifikované výkresy jsou k dispozici na vyžádání. Rozměry jsou pouze informativní a mohou se změnit.



## BEZPEČNOSTNÍ



Tento bezpečnostní symbol vás upozorní na riziko smrti nebo zranění, pokud nebudou pokyny dodržovány. Ve všech krocích může dojít k úmrtí nebo zranění, pokud stroj není pod napětím, není pod tlakem, není ochlazován a zastaven. Pokud je výrobek provozován s tekutým typem nebo s tlakem, teplotou nebo rychlostí, které neodpovídají jeho specifikacím, může dojít k úmrtí nebo zranění. Pokud nebudete správně zacházet s těžkými částmi a nebezpečím skřípnutí, může dojít k úmrtí nebo zranění. Dodržujte bezpečnostní postupy vaší společnosti.

## Potřebné nástroje

### Nástroje na zaměstnance

2 x 17 mm Kombinované klíče  
2 x 19 mm Kombinované klíče  
24 mm Kombinované klíče  
24 mm mělká zásuvka  
6 mm šestihránná hlava  
8 mm šestihránná hlava

13 mm hlavice se šestihránnou hlavou  
Momentový klíč 200 Nm  
1/2 až 3/8 redukce čtvercového pohonu  
1,5 kg kladivo  
Škrabka na těsnění

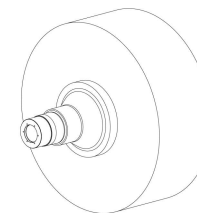
### Pro běžné použití

Zásuvka se šestihránnou hlavou 95 mm/1 3/4"  
Momentový klíč 600 Nm  
Šestihránná hlavice 14 mm  
19 mm šestihránná hlavice  
Ráčnový klíč

## Krok 1

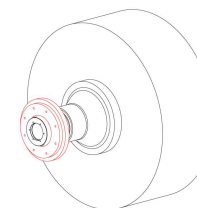
Odstraňte stávající zařízení. Vyčistěte povrch těsnění čepu. Očistěte závitové otvory. V případě potřeby odstraňte kryt ložiska.

 Zařízení musí být ochlazen a bez tlaku.



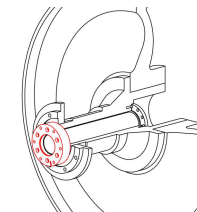
## Krok 2

Při instalaci víka ložiska vyčistěte ložiskové těleso a naneste těsnící hmotu. Nasuňte jej přes kryt a zajistěte šrouby s válcovou hlavou (20C).



## Krok 3

Pokud instalujete izolační pouzdro, přečtěte si „Pokyny k instalaci izolačního pouzdra“. Umístěte přírubu čepu, těsnění (8B) a mezipřírubu (je-li to nutné) na čep a upevněte jej šrouby s vnitřním šestihranem (5A).



## Krok 4

Nasadte třecí desku a těsnění (8A) na přírubu čepu a upevněte je šrouby s válcovou hlavou (16A). Namontujte držák kroužků pomocí šroubů s válcovou hlavou (20C).



## Krok 5

Vyčistěte protilehlé povrchy třecí desky, těsnícího kroužku (6) a vsuvky. Pomocí čtyř šroubů (3C) připevněte sestavu těsnícího kroužku a koncového víka.

**Tip:** Z vnitřní strany těsnícího kroužku při montáži sestavy koncového víčka pomocí prstů vycentrujte těsnící kroužek.

**Důležité:** Po upevnění sestavy koncového víčka by měla být drážka s důlkem uvnitř průhledítka. Pokud ne, rozměr nastavení je nesprávný, kontaktujte prosím Kadant Johnson.



 Nebezpečí skřípnutí během instalace sestavy koncového víka.

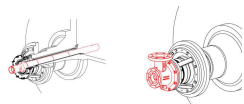
 Síla pružiny přítomná během instalace sestavy koncového víka.

## Krok 6, možnost 1

Vložte podpůrnou trubku z vnější sušičky. To vyžaduje dostatečnou vůli mezi odvaděčem a čepem. Odstraňte matici nosné trubky a namažte ji proti zadření.

Zasuňte rovný konec nosné trubky přes otočný kloub a otvor pro čep. Zúžený konec nechte vyčnívat z koncového víka 7 " (178 mm). Na zúženou část nosné trubky naneste ochranu proti zadření. Namontujte předem smontované O-kroužky těla a nosné trubky silikonovým mazivem.

Umístěte tělo nad nosnou trubku a zarovnejte čep s drážkami pro indexování podpůrné trubky. Umístěte oba přes čepy na držák prstence a zajistěte šestihrannými maticemi (20B).



## Krok 6, možnost 2

Vložte podpůrnou trubku z vnitřku sušičky.

Demontujte matici nosné trubky a namažte matici a zúženou část nosné trubice ochranou proti zadření. Namontujte předem smontované O-kroužky těla a nosné trubky silikonovým mazivem. Umístěte tělo přes čepy na držák prstence a zajistěte šestihrannými maticemi (20B).

Zevnitř sušičky vložte zúžený konec nosné trubky do čepu. Vyrovnajte čep v těle s drážkami pro indexování podpůrné trubky a zatlačte na místo.

## Krok 7

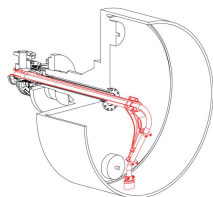
Vložte dvě pojistné podložky do těla a nainstalujte matici nosné trubky utahovacím momentem 300 ft-lbs (407 Nm). Prohnutím dvou jazyčků pojistné podložky přes plochy šroubů zabráníte uvolnění šroubů.



## Krok 8

Zevnitř sušičky naneste silikonový lubrikant na O-kroužek. Nasuňte sběrnou armaturu na vertikální sifonovou trubku.

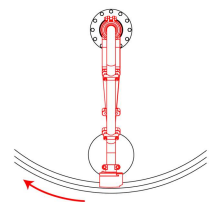
Zasuňte vertikální sifonovou trubku do nosné trubky, dokud neprojde O-kroužkem a nosná konzola nebude přes nosnou trubku. Zajistěte vertikální sifonovou trubku pomocí svorek.



## Krok 9

Konečná úprava sifonu.

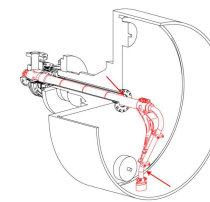
Zkontrolujte, zda je podpůrná konzola svislá a zda je koncovka sběrače syhonu ve spodní části sušičky a směřuje do otáčení sušičky. Upravte kruhovou část držáku nosné trubky tak, aby byla 4 " (102 mm) od konce nosné trubice. Pokud má sušička drážku, vycentrujte sběrací patku v drážce. Nastavte měřicí vůli podle specifikací Kadant Johnson pomocí měřidla. Zajistěte utažením šroubů s hlavou/šestihranných matic.



## Krok 10

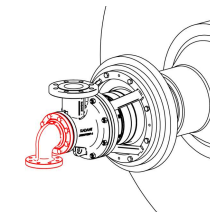
Při otáčení válce zajistěte, aby sifon neměl žádné kolizní body. Zejména u vyvažovacích závaží, drážky a rozrážecích tyčí.

Zkontrolujte, zda je vůle nosné trubky skrz čep alespoň 3 3/16 " (5 mm). Utáhněte šrouby se svěrnou hlavou podpůrného držáku na 68 Nm (50 ft-lbs).



## Krok 11

Umístěte těsnění (8) na hlavu a nainstalujte hlavu na tělo pomocí šroubů s hlavou (2A). Potrubí otočného spoje.



### IS-9750PT2X-1-CZ

#### Záruka Kadant Johnson

Produkty Kadant Johnson jsou postaveny na vysoké úrovni kvality. Výkon je to, co si přejete: to je to, co poskytujeme. Na výrobky Kadant Johnson se poskytuje záruka na vady materiálu a zpracování po dobu jednoho roku od data odeslání. Výslovně se rozumí a souhlasí s tím, že limitem odpovědnosti společnosti Kadant Johnson bude podle výhradní volby společnosti Kadant Johnson oprava nebo opětovné dodání podobného množství vadného produktu.

Rotační spojky a příslušenství Kadant Johnson podléhají (mohou) evropské směrnici o tlakových zařízeních 2014/68/EU (PED). Úpravy nebo změny rotačních spojů a příslušenství jsou povoleny pouze se souhlasem společnosti Kadant Johnson. Bezpečnost těchto sestav zajistí pouze originální díly Kadant a originální příslušenství. Použití jiných než originálních dílů ruší záruku a povede k propadnutí prohlášení o shodě a ruší veškerou odpovědnost za škody způsobené tímto.